

Almus Barajı Gölü Doluyor

Yazan :

Basri AKÇARU

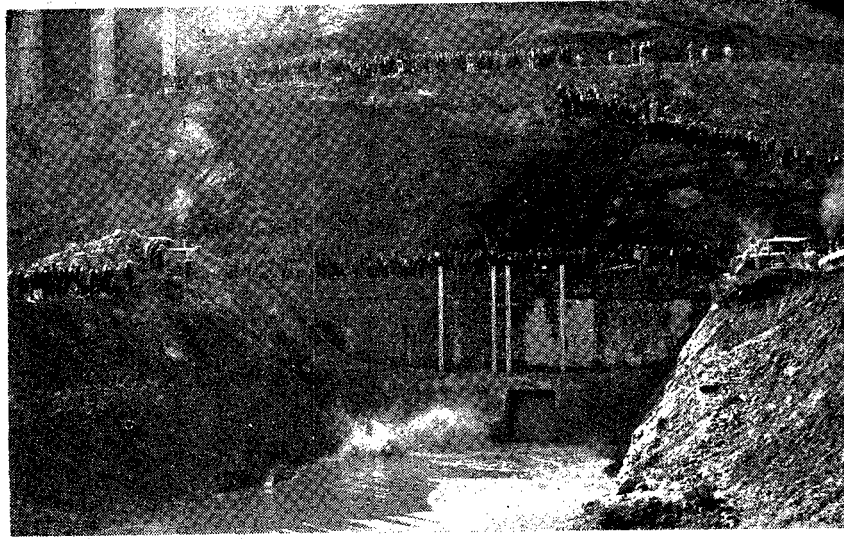
(İnş. Müh. - Baraj Şefi)

○

28.12.1965 günü yapılan sade bir törenle Almus Barajı derivasyon tüneli kapağı kapatılmak suretiyle Barajda su tutulmuştur. Merasim yeri sabahın erken saatlerinden itibaren civar kaza ve köylerinden gelen meraklılar tarafından doldurulmuş ayrıca yüzü aşkın vasıta ile Tokat'tan gelen devetli ve meraklılar Barajı bir düğün yerine çevirmiştir. Daire Başkanımız Sayın Refik Akarun ve beraberindekiler Sayın Valimiz, Bölge Müdürümüz Sayın Hasan Uğurlu, Tokat ve Kazalarının Daire Müdürleri davetliler arasındaydı.

şah halindeki 24 baraj'ın en büyüğü olup ikinci ve en önemli özelliği tamamen Türk işçisi Türk mühendisi ve Türk müteahhidi tarafından inşa edilen Almus Barajının geçirmiş olduğu muhtelif merhaleler içinde en önemli olanını idrak etmekteyiz. Zira su tutma Barajın bitmekte olduğu

bunu süratle artırmaya mecburuz bu bakımdan yeni bir çok barajlar ve santraller yapmak azmindeyiz ve mecburiyetindeyiz. Zira enerjinin medeniyet ölçüsü olduğuna inanıyoruz. Halen Almus Santralinden çıkan sudan istifade ederek Fatlı'da 2. bir santral yapılmasını etüd etmekteyiz.) Bundan sonra Baraj hakkında özelliği bilgi veren Sayın Bölge Müdürümüz Ağustos ayında santralin enerji üretebileceğini müjdeleyerek eserin Milletimize hayırlı olmasını dilemiş ve Valimiz Sayın Turgut Eğilmez'i kürsüye davet etmiştir. Sayın Valimiz yaptığı konuşmada ezcümle altı aydır inşası devam eden Tokat ve havalisinde bitmesi sabırsızlıkla beklenen Almus Barajı artık bitmekte olduğunu ancak; bu ve bunun gibi kıymetli eserlerin memleket hizmetine katılmasıyla girişilen kalkınma hamlesinin gerçekleştirilebileceğini tamamen Türkler tarafından herşeyi ile Türk olan bu Barajın diğerlerine nazaran ayrı bir hususiyeti olduğuna değinerek eserde hizmeti geçenleri takdirle anmış ve bu hizmetlerin asla küçümsenemeyeceğini beyan etmiştir. Bundan başka Almus Barajının çok önemli bir hususiyetinin de denizden mahrum olan Tokat ve havalisinin deniz ihtiyacını karşılayabilecek kıymetli bir mesire yeri olacağını belirterek Barajın aşağısında kalan kıymetli ovaların bir kat daha kıymetleneceğini halen sulama için lüzumlu kanalların yapılmış ve yapılmakta olduğunu ifade etmiştir.



Kapağın önüne kil ve cüruf dökülüyor

Davetliler önce Şubemiz gazinosunda ağırlanmış ve fotoğraflarla baraj inşaatının muhtelif safhalarını gösteren sergi misafirlere gezdirilmiştir. Daha sonra hep beraber Baraja inilerek derivasyon tüneli giriş ağzı civarında batardo üzerindeki alanda toplanılmıştır.

Başmühendisimiz Sayın Şazi MUSLUOĞLU mikrofona gelerek misafirlerle hoş geldiniz demiş ve Sayın Bölge Müdürümüzü kürsüye davet etmiştir. Veciz bir konuşma yapan Bölge Müdürümüz Sayın Hasan Uğurlu özette şunları söylemiştir : (Sayın Valimiz sayın misafirler ve kıymetli arkadaşlarım. Halen in-

nun bariz ifadesidir. Normal yağış hesaplarına göre Haziran ayında göl dolmuş olacak, dolayısıyla kısa bir zaman sonra da santral çalışmaya başlayacaktır. Almus Barajının üreteceği enerji senede 70 milyon kilovatsaattir. Bu enerji Tokat - Sivas ve amasya vilayetlerine tahsis edilecektir. Halen mevcut enerji bunun çok altında olmakla beraber yeni üretilende kâfi değildir. Bugün Türkiye'de enerji tüketimi ortalama şahıs başına 125 kwh. tır. Halbuki bu bölgede Almus Barajının devreye girmesiyle ortalama şahıs başına 50 Kwh enerji düşecektir. Gerek 50 ve gerekse 125 kwh. çok az bir değerdir ve biz

Sonolarak Barajda emeği geçen çalışkan Türk işçisine teşekkür ederek eserin hayırlı ve uğurlu olmasını dilemiştir.

Müteakiben kürsüye gelen Başmühendisimiz Sayın Şazi MUSLUOĞLU Barajın karakteristikleri, inşaatın seyri ve durumu hakkında kısaca şunları söyledi : Altı seneden beri devam eden Almus Barajı inşaatı en önemli merhalesine ulaşmış bulunuyor. Tamamen Türk işçisinin mahsulü olan Barajımıza bugüne kadar 7 milyon ton malzeme (taş-kum-toprak) konduğunu ve halen 500.000

ton malzeme konacağını söyleyerek işin cesameti hakkında bir fikir edinmek kolay olur. Barajımız temelden itibaren 94,5 m. yüksekliğinde olup genişliği temelde 500 m. yi bulmaktadır. Bunda Barajın birinci derece zelzele bölgesi olmasının rolü olmuştur. Bununla beraber gerek proje ve gerekse inşaat safhasında gerekli titizlik gösterilmiş ve Barajın her türlü emniyeti garanti edilmiş durumdadır. Barajımızın toprak baraj olmasının en önemli sebebi de yine zelzele bölgesinde oluşudur. Almus Barajı imlâ ve göl hacmi bakımından halen yapılmakta olanların en büyüğüdür. Böyle büyük bir eserin Türk işçisi tarafından yapılması kıvanç vericidir, diyen Şazi MUSLU-OĞLU Barajın hususiyetlerine de kısaca değindikten sonra inşaatın 1966 Ağustosunda bitirileceğini ve bütün imkânlar kullanılarak Haziran ortalarında aşağıdaki ovalara sulama suyu verilmesine çalışıldığını söyleyerek sözlerini bitirmiş bundan sonra mazeretleri dolayısıyla merasime iştirâk edemeyen sayın Devlet büyüklerimizin tebrik telgraflarını okumuş ve sonrada kapağın kapanacağı yere gidilmiştir. 7 ton ağırlığındaki çelik kapak daha önce halat vasıtasıyla bir vince asılmış, yatağı temizlenmiş yağlanmış ve her türlü emniyet tedbirleri alınmıştı. Bu sırada saat 11.25'i gösteriyordu. Sayın Valimiz Turgut Eğilmez'in verdiği işaret üzerine kapağı vince bağlayan halat oksijen kaynağı kesilmiş ve kapak ağırlığının verdiği hızla yuvasına oturmuştur. Bu olay davetliler ve halkın tezahüratına vesile olmuş ve bu sırada orada mevcut iş makinelerinin yanbaşında kurbanlar kesilmiştir.

Bundan sonra misafirlere Baraj ve santral binası gezdirilerek ilgili arkadaşlar tarafından izahat verilmiş ve böylece tören sona ermiştir.

Öğleden sonra sayın Daire Başkanımız ve Bölge Müdürümüzle birlikte tünele inilmiş bundan sonra yapılacak tıkaç betonu hakkında mütalâaları alınmıştır. Tünelde sızan sular hiç denecek kadar az idi ve bunlar kapaktan ziyade iptal edilen tünelin çevresinden sızmaktaydı. Tıkaçtan sonra sızma tamamen önlenmiş olacaktır.

Söz sırası gelmişken Baraj hakkında kısa malûmat vermek faydalı olur kanaatindeyiz.

Almus Barajı yeri :

Yukarı Yeşilirmak havzasında Tokat'ın kuş uçuşu 32 km. kuzey doğusunda Almus Kasabasına 3,5 km mesafede Yeşilirmağın Omala Boğazına girdiği dar vadi en uygun yer olarak seçilmiştir.

Barajın karakteristikleri :

Gövde Tipi : Toprak - kaya dolu
Gövde Hacmi : 3.660.000 m³
Talvegten
Yükseklığı : 79.50 m.
Kret kotu : 810.50
Talveg kotu : 731.00
Max su kotu : 807.50

Derivasyon tüneli :

Boyü : 589 m.
Çapı : 7.00 m.

Almus Barajı bittikten sonra Omala, Geldingen, Kazova, Turhal Ovası ve Amasya Bahçelerinde toplam olarak 250.000 dönüm arazinin sulanması kabil olacak, aynı zamanda sözü geçen ovaların, taşkın problemi halledilmiş olacaktır.

İnşaatın seyri :

Filen işe 1959 Ağustosunda başlanmış olup önce Barajı Tokat'a bağlayan 36 km. yol ve site binaları inşaatına başlanmış, 1960 da tünel hafriyatına başlanmıştır.



Almus Barajı açılış töreninde davetlilerden bir grup

Normal su kotu : 804.50
Min su kotu : 767.37
Göl hacmi : 950.000.000 m³
Ölü hacim : 135.000.000 m³
Max göl alanı : 4.000 hektar
Ortalama genişliği : 2 km
Uzunluğu : 21 km

Dolu savak kapasitesi : 1550 m³/san.

Üreteceği enerji : 70.000.000 kwh
Türbin adedi : 3
Türbin gücü : 9.000 kw
Türbin cinsi : Düşey eksenli Francis

Enerji tüneli :

Boyü : 5.00 m.
Çapı : 7.00 m.

1961 yılında tünelin betonlanmasına ve Baraj yerinin sıyırılmasına başlanmış olup temel enjeksiyonları ve enerji santral inşaatına 1962 Haziranında başlanmıştır. 3 Ocak 1963 de su derivasyon tüneline , çevrilmiş ve bir taraftan batardo inşaatı ikmal edilirken diğer taraftan temel hafriyatına başlanmıştır. 7 Temmuz 1963 de Barajda ilk kil imlâ başlanmış bundan sonra hummalı bir şekilde bütün sene boyunca devam eden inşaat havaların müsait olduğu Mayıs-Ekim ayları arasında günde 20 saat sair zamanlarda günde 10 saat çalışarak nihayet 1965 aralığında görmüş olduğumuz duruma gelmiştir.

(Devamı 9. sayfada)