

SİNAN'IN SANATI VE SELİMİYE

PRO.EDOĞAN KUBAN'IN ÖDÜL KAZANAN KURAM DENEMESİ

Yazan : Muzaffer TUNÇAĞ

TMH'nın 393. Sayısında, arkadaşımız Fikret Kemal Yıldırım'ın bir yazısı ile Mühendis-Mimar Koca Sinan'ı ölümünün 410. Yıldönümünde anmıştık. Bu sayıda ise, Koca Sinan üzerine yazılmış çok önemli bir kitabı tanıtmak istiyorum. Kitap, "SİNAN'IN SANATI VE SELİMİYE" başlığını taşıyor. Prof. Doğan KUBAN'ın yazdığı kitap Türkiye Ekonomik ve Toplumsal tarih Vakfı tarafından Aralık 1997'de basılmış.

Kitap, önsöz ve giriş dışında sekiz bölümden oluşuyor. Ayrıca, Evliya Çelebi Seyahatnamesinden Selimiye'yi anlatan bir bölüm ve çok zengin bir kaynakça var. Bölüm başlıkları kitabın içeriğinin bir özeti gibi:

- 1- Mimar ve çağı,
- 2- Sinan öncesi Osmanlı Mimarlığı,
- 3- Hassa Mimarbaşı,
- 4- Selimiye, Sinan'ın yazılmamış mimari kuramı,
- 5- Tasarımın genel özellikleri,
- 6- Bir post-facto kuram denemesi,
- 7- Sinan'ın mimarisi nerede duruyor,
- 8- Sinan'ın mesajı

Yazara göre kitabın bir "Sinan monografisi" olma savı bulunmuyor. Amaçlanan, "Sinan'ın dünya mimarlık

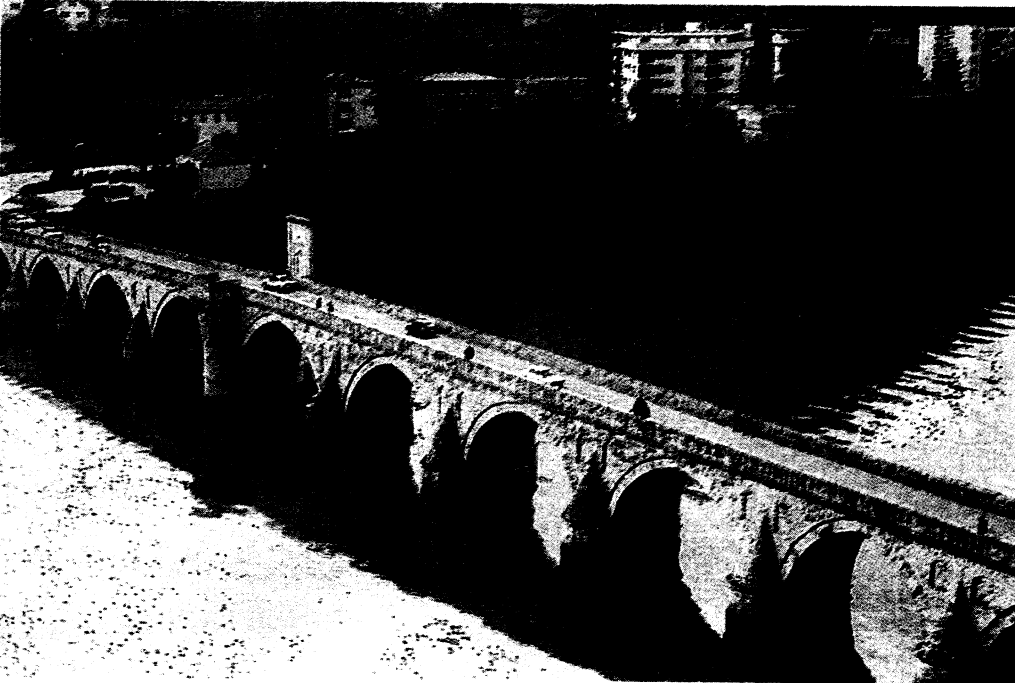
tarihine katkısını aydınlatmaya çalışan görsel ve kavramsal bir analizdir."

Sinan Sanatı Sorunsalı

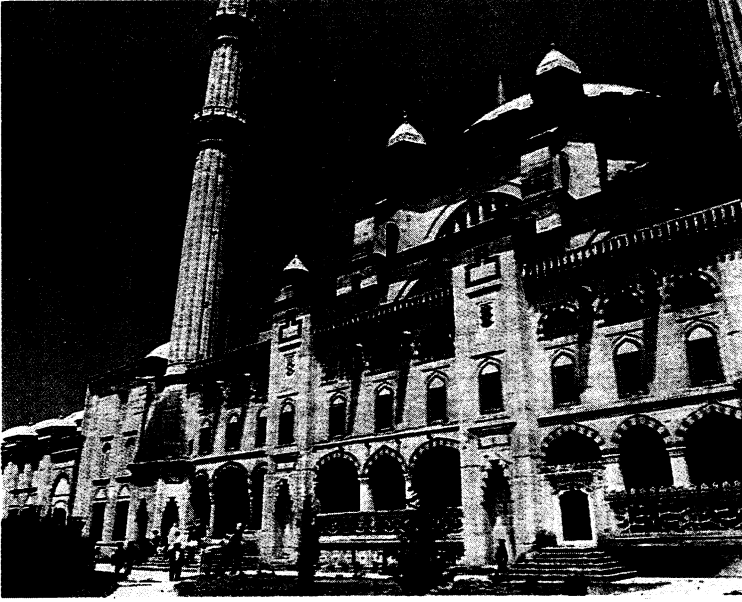
Prof.Kuban giriştiği işin zorluğunu daha girişte ele aldığı "Sinan Sanatı Sorunsalında" şu sözlerle vurguluyor:

"Sinan sadece geçmişin bir simgesi olmaktan çıkıyor, bugünün insanının kimliğiyle de özdeşleşiyor. Türkiye'nin geleneksel kültürünün en büyük simgesi olarak, kültür tarihi, sanat tarihi boyutlarını aşıyor ve toplumun sosyo-psikolojik yapısının ayrılmaz bir parçası haline dönüşüyor. Avrupa'da büyük filozof ya da yazarların ulusu ya da toplumu birleştiren kurallarının yerini Türkiye'de neredeyse Sinan mitolojisi alıyor. İngilizlerin Shakespeare, Almanların Goethe, İtalyanların Michelangelo, Leonardo, Dante ile özdeşleşmesi gibi, Türkler de, büyük sultanları ve askeri kahramanlar yanı sıra, kültür açısından Sinan'la özdeşleşiyorlar. Böyle bir kültürel prestijin baskısından kurtularak sağlıklı bir sanatçı biyografisi yazmanın kolay olmadığı kanısındayım."

Bence, Kuban bu sözleriyle alçakgönüllü davranmış. Özenle hazırlanmış baskısının ötesinde kitap, derin analizler ve



**Vişegrad
(Yugoslavya),
Drina Köprüsü,
(Sokollu Mehmet
Paşa Köprüsü -
M.T.V. Arşivi)**



**Edirne, Selimiye Cami,
batı cephe.**

yorumlar içeriyor. Ayrıca, Sinan'ın sanatını çağdaş yapıtlarla karşılaştırması da, yapıta başka bir boyut getirmiş.

477 yapı arasında Selimiye

Prof. Kuban'ın da belirttiği gibi, Sinan'ın olduğu söylenen 477 yapıdan hangisinin kendisine hangisinin kalfalarına ait olduğu kesin olarak bilinmiyor.

Çünkü tarihimizde, Osmanlı sanatını ele alacak ve onu tanımlayacak yazılar ya da biyografiler bulunmuyor. Bu da Sinan'ın yapılarını saf olarak ayırabilmeyi güçleştiriyor.

Kanımcı, yazar işte bu güç işe soyunmuş. Yılların birikimini, Sinan üzerine bir senteze varmada kullanıyor. Bunun için de, Selimiye Cami ile ilgili görüşlerini kitabın çıkış noktası olarak seçmiş. Kitapta elbette Mihrimah Sultan Külliyesi, Süleymaniye Camisi, II. Selim Türbesi, Topkapı Mutfakları, Mağlova Kemerli gibi yapıların ayrıntılı analizleri var. Ancak Selimiye'nin yeri tüm bu yapıtlar arasında başka.

Koca Sinan da bu savı doğrularcasına, "Kalfalığımı İstanbul'daki Şehzade Camisinde yaptım. Ustalığımı da Süleymaniye Camisinde tamamladım. Fakat bütün gücümü bu Sultan Selim Han camisinde sarfedip uzmanlığımı gösterdim ve anlattım" dememiş mi?

Mimar mı Mühendis mi?

Gerçekte böyle bir soru sormak bile saçma olabilir. Çünkü önemli olan Koca Sinan'ın şu ya da böyle adlandırılması değil, yarattıklarının niteliğidir. Prof. Kuban'ın, Sinan'ın yapıtlarının en görkemli ögesi olan kubbe üzerinde sık sık durması da, bir ayırım yapmanın anlamsızlığını gösteriyor.

Ne var ki bu yaklaşımı yaparken Kuban'ın mimar olmasından kaynaklanan bir kabul yaptığını ve Sinan'ın mühendislik sezgisine biraz küçümsene ile yaklaştığını düşünüyorum.

Örneğin "statik cesaret" açısından Paris'teki Panteon'un, hatta Ayasofya'nın daha cesur strüktürel denemeler olduğunu söylüyor.

Ancak şu sözler de yine Kuban'a ait:

"kubbeye bağlı strüktür düzenlerinin, yaygın öğelerle ve yaratıcı biçim düzenleri içinde kullanışı Sinan'ın üslubu için belirleyicidir. Kuşkusuz bu üslup, sadece yapıya ilişkin öğelerin özel bir birlikteliğinden değil, o sentezi yönlendiren ve olanaklı kılan bir kültürel tavır yansıttığı için de önemlidir."

Kuban devamla şunu belirtiyor:

"Sinan'ın mühendisliği, çok daha rasyonel bir kurgu ile kütleli mekanda çözen ve sınırların strüktürel modülasyonu ile kaynaştıran ustalıklar sergiler."

Selimiye'nin taşıyıcı sisteminin estetikle bütünleşmesi ise şöyle değerlendiriliyor:

"... Sekizgen çardak, kubbe etkilerinin karşılanması açısından, daha uygun bir statik şemaydı. Köşelerde kubbeye geçmek için kubbe çapından büyük çapları olan büyük pandantifler değil, kubbe çapının 1/3'ü büyüklüğünde tromp işlevi gören yarım kubbeler yetiyordu. Kubbenin egemenliğini ve daha dengeli bir statik sistemi sağlayan bu şema kabul edilince tasarım sorunu dayanak sisteminin çevre duvarlarıyla bütünleşmesi, doyurucu bir mimari biçim ve ışık düzeninin kurulmasına indirgeniyordu..."

Kitaptaki, buna benzer yapısal analizler kadar, yapıların yapım tarihçeleri, öyküleri, yapım sırasında mal sahibi, örneğin padişahla ve divan ile yazışmalar, dünyadaki öteki anıtsal yapıtlarla karşılaştırmalar, okuyana zengin bir bilgi birikimi sağlıyor, o günlerin inşaat dünyasına ışık tutuyor. Kitabı bir çırpıda okumak olanaksız.

Onu başucunuza koyup, sindire sindire, olanağı varsa Sinan şaheserlerini yerine gidip inceleyerek okumak gerekiyor. Ben bile, kitabın yarattığı heyecanla bu satırları yazarken, sayfalar arasında gezinmeyi sürdürüyordum.